

# Participer de l'Unité<sup>1</sup>

© 1998 par Rawn Clark

Traduction © 2003 par Vekelim



## La magie de YHVH-ADNY --

C'est la magie de combiner YHVH avec ADNY<sup>2</sup> telle que je la connais et pratique moi-même. Elle me fut enseignée par « un » dont le nom demeurera tu à jamais. Après dix années de pratique, je me suis vu accorder les mots pour partager avec vous cette magie sacrée. Toutefois, plutôt que de vous la transmettre de la façon dont elle me fut enseignée, je vous la révélerai comme j'en suis venu à la comprendre -- exposant les choses en mes propres termes et à ma propre façon.

אָנִי יְהוָה אֲדֹנָי רִבּוֹנוֹ שֶׁל עוֹלָם אָמֵן  
N M A M L V O L Ch V N V B R Y N D A H V H Y Y N A

ANY - YHVH - ADNY - RBVNV ChL OVLM - AMN  
( Ani - YHVH - Adonai - Ribbono Chel Olam - Amen )

Installez-vous d'abord confortablement en un lieu où vous aurez l'assurance de ne pas être dérangé. Relaxe complètement votre corps et adoptez un rythme respiratoire qui soit à la fois profond et régulier. Élevez vos pensées vers votre Kéther, prenez une inspiration, puis, alors que vous expirez, vibrez le mot «Ani» (Je suis). Prolongez le Yod jusqu'à ce que vous ayez exprimé la totalité de votre souffle. Alors que vous entonnez ce premier passage du Cantique, visualisez, flottant au-dessus de votre tête, au siège de la couronne, votre Kéther qui prend vie sous l'aspect d'une sphère lumineuse d'un blanc immaculé.

Avec l'inspiration suivante, accumulez la Lumière Kéthrique au niveau de ce premier centre puis, tout en exhalant, vibrez le « Yod-Hé-Vav-Hé » en projetant cette lumière vers le bas. Le quart de votre expiration doit être utilisé pour chaque nom de lettre, de sorte qu'avec le Hé final s'élèvent les dernières émanations de votre souffle.

Alors que vous prononcez le Yod, projetez la lumière Kéthrique depuis le premier centre vers votre temple gauche et formez-y une sphère d'un gris lumineux. Que cette seconde sphère devienne votre Hokhma<sup>3</sup> et qu'elle pénètre l'hémisphère gauche de votre tête.

Avec la prononciation du premier Hé, projetez la Lumière Kéthrique horizontalement depuis Hokhma jusqu'en votre temple droite, en formant cette fois une sphère d'un noir d'obsidienne. Que cette troisième sphère soit votre Binah et qu'elle imprègne votre hémisphère droit.

En vibrant le Vav, la Lumière Kéthrique poursuit maintenant sa descente depuis Binah jusqu'à votre plexus solaire, y formant une sphère rayonnante d'un jaune-doré. Cette quatrième sphère sera votre Tiphereth, et elle emplira votre poitrine.

La prononciation du Hé final amorce la dernière phase de cette descente, alors que la Lumière Kéthrique projetée depuis Tiphereth vient s'ancrer en un point situé juste sous la voûte de vos pieds (sous l'extrémité inférieure de votre colonne si vous êtes assis) et y former une sphère opaque d'un vert-olive. Que cette cinquième sphère devienne votre Malkuth, et qu'elle englobe vos deux pieds (le coccyx et l'anus si vous êtes assis, excluant les organes génitaux).

Avec l'inspiration suivante revenez en Kéther, et accumulez-y à nouveau la Lumière Kéthrique, puis expirez ensuite en entonnant le Nom « Adonaï » (Aaaaa-don-ai). Ici la totalité du souffle doit être employée en une unique et puissante détonation du Nom, prolongeant, au besoin, l'expression du Yod final.

Alors que vous vibrez la première syllabe (Aaaaa), projetez la Lumière Kéthrique vers le bas, vers votre Hokhma, puis horizontalement vers votre Binah. De ce centre descendez à nouveau vers votre Tiphereth, puis terminez finalement cette descente en Malkuth, en prolongeant, si nécessaire, l'expression du Alèf.

La seconde syllabe (don) se prononce rapidement. La Lumière Kéthrique, ayant terminé sa course en Malkuth, fait maintenant éruption en un ascendant et tourbillonnant nuage de lumière aux teintes de l'arc-en-ciel.

La dernière syllabe (ai) est, quant à elle, prolongée jusqu'au terme du souffle disponible. Durant ce processus, la tourbillonnante Lumière Arc-en-ciel de Adonaï devient rayonnante et le canal qui l'unit à Kéther est puissamment irrigué de Lumière Kéthrique.

Prenez au moins une respiration entière (inspiration et expiration) sans parler, et utilisez-la pour fortifier votre visualisation.

Avec l'inspiration suivante, amassez la Lumière Arc-en-ciel et infusée de Lumière Kéthrique de Adonaï, et prononcez, tout en exhalant, les mots « Ribbono Chèl Olam » (Maître de l'Univers). Prenez soin d'utiliser l'entièreté de votre souffle dans la prononciation de cette phrase, prolongeant au besoin la vocalisation du Mèm final. Visualisez, tout en vibrant ces mots, la Lumière Arc-en-ciel qui s'étend dans toutes les directions depuis votre être. Alors que cette Lumière irradie dans l'univers, ressentez-la imprégner toute chose qu'elle rencontre.

Consacrez au moins une respiration (inspiration et expiration) à vous absorber silencieusement en cette visualisation. Inspirez à nouveau, puis terminez en prononçant « Amen » (vérité, foi) avec l'expiration. Utilisez une fois de plus la totalité de votre souffle en prolongeant aussi longtemps que nécessaire la vibration du Noun final. Ressentez, ce faisant, toute la complétude de l'imprégnation Kéthrique à travers toutes choses. Faites en sorte que cette circulation de Kéther vers Adonaï et vers l'extérieur dans l'univers, soit constante, forte et concrète.

Inspirez, puis expirez tout en relâchant votre visualisation. Reprenez maintenant le cours normal de votre respiration, tout en retrouvant votre conscience corporelle habituelle.

\*\*\*\*\*

Chaque parole prononcée devrait véhiculer une tonalité spécifique et manifester un rythme particulier. Les notes dépendent, bien entendu, de votre registre vocal naturel alors que le rythme du Cantique s'appuie, quant à lui, sur l'allure normale de votre respiration. La tonalité des cinq souffles parlants procède comme suit :

#### **Souffle premier :**

Entonnez la vibration du premier Alèf en débutant par votre note la plus grave, puis montez doucement le long de votre gamme jusqu'à ce que vous atteigniez une tonalité haute qui vous soit confortable. Le Noun et le Yod sont prononcés en haute note.

#### **Souffle second :**

Les mots « Yod-Hé-Vav-Hé » qui suivent seront à leur tour prononcés en haute tonalité.

#### **Souffle troisième :**

Avec le premier Alèf de « Adonaï », vous procédez à nouveau de votre ton le plus bas, en glissant ensuite de façon ascendante jusqu'à votre plus haute note. Les seconde et troisième syllabes seront vibrées en cette haute tonalité.

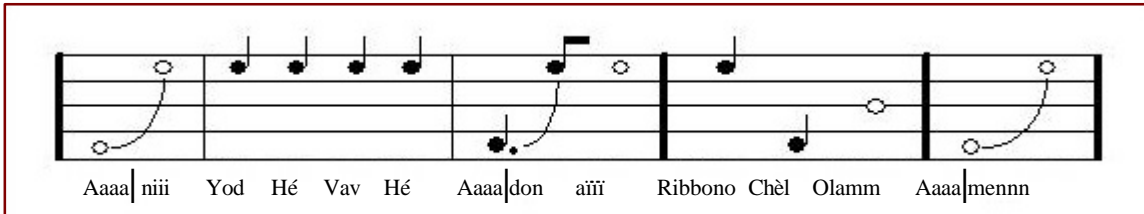
#### **Souffle quatrième :**

Le mot « Ribbono » est prononcé en haute note; « Chèl » dans la tonalité la plus basse; et finalement « Olam » se vibre dans le ton médian se situant entre ces pôles.

### Souffle cinquième :

Le « Amen » de fermeture, procède depuis la note la plus basse, et grimpe avec le Alèf jusqu'au ton le plus haut. La seconde syllabe sera également vibrée dans cette haute tonalité.

Ainsi :



Je recommande que les souffles silencieux totalisent 5 ou 8 respirations, portant le grand total à 10 ou 13 respirations.

Pratiquez cet exercice quotidiennement jusqu'à ce que vous soyez parfaitement confortable avec ce dernier et que vous puissiez l'effectuer avec facilité. Cette pratique amènera éventuellement vos corps mental et astral en conformité avec la structure visualisée du YHVH-ADNY. Chaque sphère, de même que le passage de la Lumière Kéthrique les unissant, deviendra un aspect véritable de vos corps subtils.

\*\*\*\*\*

### La voie du YHVH-ADNY --

Il s'agit là du cours naturel des choses : Le Aïn Soph Aur se contracte et devient le Ani; Le Ani crée le Yod; le Yod engendre le premier Hé; Le YH donne naissance au Vav; le YHV crée à son tour le Hé final; puis le YHVH engendre le ADNY; finalement, le YHVH-ADNY (YAHDVNHY) crée, imprègne, maintient, et « est » toute chose en notre univers séquentiel.

Cet ordre des choses est constant, infaillible et éternel. Jamais il n'y eu, et jamais il n'y aura un seul instant où il n'en sera pas ainsi de cet ordre. La cause primordiale <sup>4</sup> de ce cours des choses s'enracine en une Sphère qui englobe et produit l'ensemble du temps. Cet archétype existe par-delà toute influence temporelle, mais imprègne pourtant l'entière et infinie étendue de la temporalité.

Cet ordre naturel constitue une part si intégrante de nos expériences, des mécanismes de notre perception, et des objets que nous percevons, que nous sommes naturellement devenu aveugles à celui-ci. Nous sommes, pour ainsi dire, si enchantés par l'infinie variété des arbres, que nous ne notons plus l'écosystème sous-jacent qui maintient notre forêt. Néanmoins, nous et les arbres et la grande variété des choses, existons uniquement à cause de cet ordre sous-jacent -- nous sommes, tous et chacun, des manifestations de cet ordre. Non seulement sommes-nous tous créés par ce dernier, mais nous participons également à la création de celui-ci. Ce cours des choses et nous sommes indissociables.

Notre manifestation de l'ordre naturel des choses se produit avec ou sans notre consciente et intentionnelle participation. Pourtant lorsque nous tournons notre conscience individuelle vers cet ordre naturel, et apprenons à participer consciemment à sa manifestation, il se produit un puissant raccommodage des disparités séparant notre conscience personnelle au quotidien de l'Unité de tout être. Cet acte de participation consciente, a pour effet de dégager les canaux éternels de la Lumière Kéthrique qui descend dans le moment présent de notre séquentiel univers spatio-temporel.

Lorsque les canaux ont été dégagés par l'application diligente et focalisée de la conscience, et que la Lumière Kéthrique s'écoule puissamment depuis l'éternel vers le moment présent, alors dans le cœur de l'homme s'ouvre une voie, conduisant en amont le long du flux de Lumière.

Laissant derrière vous vos corps physique et astral, ce chemin vous conduira jusqu'en la Sphère de Tiphereth. Vous devez ici poser un regard sur vos corps restés en retrait, et ressentir le courant entier de votre présente incarnation. C'est le Vav existant à travers le temps sans qu'il n'englobe pour autant ce dernier. À travers son étendue temporelle, il se projette sans cesse dans l'existence matérielle, faisant l'expérience de chaque incarnation comme une séquence de moments présents. En Tiphereth, vous devez vous efforcer de voir toutes les incarnations survenues depuis la naissance de votre Être Individuel-Vav (incluant votre présente vie).

Lorsque vous avez vu toutes vos incarnations et que vous connaissez votre Être Individuel<sup>5</sup>, vous devez, comme diraient les anciens, « choisir la vie », et retourner activement à vos corps astral et physique. Vous devez alors manifester consciemment la connaissance de votre Être Individuel dans le moment présent de votre courante incarnation. Ceci dégage d'autant le canal de Lumière entre le Vav et le Hé, unissant ces derniers de façon effective. Avec la réalisation du VH, s'ouvre une porte dans le cœur de l'Être Individuel, donnant sur une voie ascendante, le long du courant de Lumière.

En tant que VH, retournez en votre Tiphereth (dont la conscience est dorénavant constante) et élevez votre regard le long du flux lumineux, vers les hauteurs, vers votre Binah. Vous remarquerez qu'entre cette Sphère et vous se dresse un voile qui obscurcit votre vision. Vous ne pouvez vous élever au fil de la Lumière que sur une distance limitée avant que le voile ne vienne freiner votre progression.

Il n'y a qu'une façon de pénétrer ce voile. Vous devez vous élever le long de la Lumière aussi loin que vous le pouvez, puis retourner avec cette dernière en votre incarnation physique. Vous devez intégrer complètement cette Lumière au niveau des aspects Individuel, Personnel et Physique de votre être. Pour chaque quantité de Lumière que vous manifestez, une mesure équivalente supplémentaire vous sera accordée lors de la prochaine ascension. Ce sera, au début, un processus lent et difficile, mais qui, avec persistance, vous permettra de pénétrer le voile.

L'ascension au fil de la Lumière n'est pas une constante progression par petits échelons. Plusieurs bonds prodigieux vers la compréhension seront rencontrés à mesure que vous arpentez cette voie, chacun de ces bonds clarifiant radicalement tant votre compréhension que votre vision.

Le premier bond vous révélera les différences entre Tiphereth et Binah, et retirera au voile une couche primaire. Alors que le VH existe à l'intérieur de la Sphère de la séquence et du temps, Binah cause et englobe l'entière infinité de la séquence / temps. Binah est une Sphère non-séquentialisée,

qui engendre la séquence. Elle cause et est la Sphère séquentielle, mais fait l'expérience de cette séquentialité de façon non-séquentielle.

La compréhension de ces différences essentielles, ouvre sur la voie une porte de lumière qui illumine votre chemin jusqu'à la seconde impulsion. Ce deuxième bond vous révèle les similitudes entre le premier Hé de Binah et le VH. Cette compréhension est consommée par une vision de la trame des similarités <sup>6</sup>, où s'entrelacent l'infinie totalité des Êtres Individuels. [Il ne s'agit que d'une vision, et seulement d'une représentation symbolique de la manifestation de l'Unité, mais elle sert à vous en faire comprendre les connexions essentielles. Malgré sa puissance et son intensité, ceci ne saurait être confondu avec l'expérience véritable de la Conscience Unitaire.]

La vision des similarités, lève une seconde couche du voile et vous conduit à une porte solide qui interdit toute progression plus avant sur la voie. La clé déverrouillant ce portail qui conduit hors des similarités, est votre compréhension des différences essentielles.

Le chemin par-delà cette porte, conduit à la troisième et dernière impulsion. Parcourir ce sentier, requiert que vous laissiez aller à la fois différences et similarités. Vous devez vous élever au-delà même de votre propre conscience Individuelle et vous fondre avec l'infini nombre des autres Individualités. Ensemble, nous sommes Binah. Ce troisième bond mène d'une conscience de soi séquentielle à une conscience non-séquentielle qui perçoit l'ensemble de la séquence en elle-même.

Ceci vous conduit au rivage sombre de Binah et libère d'avantage le canal de Lumière entre le premier Hé et le VH, unissant ceux-ci de façon véritable.

L'unification du HVH porte votre conscience à une perspective éternelle, le travail de votre Individualité étant alors placé dans un contexte infiniment plus large. Le travail en lui-même n'est désormais plus séquentiel -- seul l'est sa manifestation.

Alors que vous manifestez cette Lumière éternelle à l'intérieur des strates du temps et de l'espace, les rives sombres de Binah s'éclairent de la Lumière du Yod. En vérité, la connexion au Yod et au ANI se produit -- en termes de temps et d'espace -- simultanément à la réalisation de Binah. Seule la transition depuis la perspective de conscience éternelle jusqu'à un niveau séquentiel donne l'impression, selon la perspective séquentielle, que le séjour depuis HVH jusqu'au Yod, puis finalement au ANI, nécessite un certain temps. Cela ne requiert véritablement aucun temps pour se produire, mais en même temps sa manifestation est séquentielle, et nécessite donc un certain temps pour se réaliser.

De notre perspective séquentielle, ce changement du HVH au Yod s'illustre le mieux par les différences et similarités que partagent les mots compréhension et sagesse <sup>7</sup>. La compréhension est un processus -- une entrée par l'entremise de laquelle nous recherchons des liens de similarité ou de différenciation. En Binah, nous entrons en contact avec la capacité de comprendre toute chose sur laquelle nous focalisons notre attention. À l'instant où la compréhension naissante de Binah réalise qu'elle comprend secrètement toute chose de façon simultanée, la qualité innée de la sagesse émerge. La sagesse est un pouvoir inhérent, une force sans forme qui se manifeste sous le couvert de la compréhension. Mais la sagesse en elle-même n'est pas un processus au sens où peut l'être la compréhension. La sagesse englobe l'entendement et l'expérience, se manifestant elle-même de façon spontanée, pratique et entière.

La sagesse vient lorsque la compréhension s'englobe elle-même à travers l'expérience. Cela se produit, comme je le disais, par-delà l'entendement du temps, et se manifeste comme un nouvel éclaircissement du canal de Lumière entre le Yod et le HVH, unissant efficacement ces derniers. Le YHVH participe simultanément de la conscience Unitaire du ANY et de la conscience focalisée vers le bas du HVH-Binah. Il intègre consciemment l'Unité dans le manifeste ADNY, ce qui est symbolisé par le YAHDVNHY, le véritable RBVNV ChL OVLM.

### **Le travail du YHVH-ADNY --**

Manifester consciemment ce passage visualisé de la Lumière Kéthrique à travers les actions de la vie courante, est un pas essentiel dans l'œuvre de conformité véritable de votre corps astral avec l'empreinte mentale. Un changement permanent ne se manifeste dans le corps astral d'une personne que lorsqu'il descend jusque dans les niveaux substantiels de sa vie physique. Si la Lumière Kéthrique n'est pas solidement ramenée en Malkuth (la Sphère commune de votre vie de tous les jours), il n'en résultera que fort peu de changements dans le corps astral -- votre récolte sera insaisissable, une chose éthérée sans substance.

Travailler avec le flux de Lumière descendant, et tendre à son accomplissement, est tout aussi important que de poursuivre la voie ascendante vers l'ultime Unité. L'un supporte l'autre, et l'abstention de l'un des deux conduit à l'instabilité. Le travail dans la manifestation, avec le courant descendant, doit par conséquent être entrepris simultanément au voyage ascendant.

Ce travail porte les fruits de la projection en amont et constitue la magie mineure <sup>8</sup> de YHVH-ADNY.

### **Le Premier Œuvre**

Lorsque vous avez atteint le stade de la facilité avec la visualisation du YHVH-ADNY, durant lequel les visualisations vous viennent aisément (c'est-à-dire la conformation initiale de votre corps mental), portez votre attention sur la pause entre « Adonai » et « Ribbono Chèl Olam ». Prolongez maintenant la durée de cette pause, et méditez profondément sur la Lumière Arc-en-ciel de Adonai.

C'est là l'alliance de la Force (la lumière solaire) et de la Forme (la vapeur d'eau) qui se révèle (l'arc-en-ciel). Elle représente l'immanente manifestation créative de la Lumière Kéthrique.

Alors que vous méditez, efforcez-vous de vous unir avec la Lumière Arc-en-ciel. Essayez de ressentir son pouvoir créatif et sa radiance comme étant vôtres. Chaque répétition de cette méditation vous mettra en alignement plus rapproché avec la Lumière Arc-en-ciel, mais une quantité d'efforts sérieux et répétés sera sans doute nécessaire avant que vous ne puissiez réaliser une union complète.

À la fin de chaque méditation, indépendamment du niveau d'unification que vous aurez atteint avec la Lumière Arc-en-ciel, prononcez les mots « Ribbono Chèl Olam » avec la conscience conjointe de votre être-ADNY. Efforcez-vous de ressentir la résultante radiation de Lumière dans l'univers comme étant votre être qui se meut à l'intérieur de vous-même vers l'extérieur. Imprégnez l'univers de votre personne <sup>9</sup> avec votre être-YHVH-ADNY.

Pratiquez cette méditation sans relâche jusqu'à ce que vous atteigniez un état d'union véritable avec YHVH-ADNY et la Lumière Arc-en-ciel. Près de trois années de persistants efforts m'ont été nécessaires pour passer de la conformation de mon corps mental, à la conformation de mon corps astral et à l'union initiale avec la Lumière Arc-en-ciel. Un certain temps vous sera également requis, en proportion de vos efforts et de vos aptitudes -- peut-être plus court que le mien, peut-être plus long, chaque personne étant unique en ce domaine.

## **Le Second Œuvre**

À mesure que vous progressez vers l'unification avec la Lumière Arc-en-ciel, vous ferez l'expérience de la profonde énergie de YHVH-ADNY. Au tout début, ce ne sera qu'un minuscule contact avec son immensité. Lorsque vous ressentez cette énergie, focalisez sur elle votre attention, percevez sa qualité et sa quantité.

Travaillant une fois de plus à l'intérieur des respirations se trouvant entre « Adonai » et « Ribbono Chèl Olam », marquez un temps d'arrêt pour méditer sur cette énergie. Définissez, comme je le disais, la qualité et la quantité de l'énergie que vous percevez à ce moment. Répétez maintenant les paroles et les visualisations depuis « Ani » jusqu'à « Adonai », en doublant cette fois la quantité de l'énergie que vous percevez. Alors que vous réaffirmez la visualisation depuis l'intérieur de la visualisation, efforcez-vous de doubler consciemment votre contact avec l'énergie.

Travaillez avec ce dédoublement de votre tolérance et du contact, jusqu'à ce que vous soyez confortable avec chacun des niveaux et avec le processus dans son ensemble. Travaillez ensuite avec la même méthode, à tripler la quantité d'énergie. Pour ce faire, vous accomplirez au total trois fois les paroles et les visualisations de « Ani » à « Adonai », chaque répétition devant ajouter à l'ensemble, une quantité équivalente d'énergie.

Chaque fois que vous prononcez les paroles subséquentes, de « Ribbono » à « Amen », irradiez consciemment l'énergie que vous avez accumulé, dans l'unification la plus complète que vous pourrez atteindre, dans ce moment manifeste, avec la conscience du être-ADNY.

Lorsque vous avez atteint une certaine aisance avec cette triple invocation d'énergie, efforcez-vous d'accumuler la triple quantité d'énergie à l'intérieur d'une seule prononciation de « Ani » à « Adonai ». Lorsque vous maîtrisez ceci, travaillez à doubler, puis tripler cette nouvelle quantité, et ainsi de suite.

À mesure que vous augmentez tant votre tolérance que la profondeur du contact avec cette énergie, vous supporterez le processus de réalisation d'une union véritable avec la Lumière Arc-en-ciel. Cependant, l'énergie et la conscience de YHVH-ADNY sont infinies et ne peuvent, par conséquent, être atteintes de façon progressive -- il n'y a tout simplement pas suffisamment de temps pour compléter un nombre infini d'augmentations séquentielles. On débute donc de façon graduelle, puis atteignons éventuellement un point où se produit un bond prodigieux dans la conscience -- de l'orientation séquentielle, à l'entière non-séquentielle de la véritable union.



## Le Troisième Œuvre

Une autre façon de supporter le processus d'unification, est de formuler une prière à la fin de votre pause entre « Adonaï » et « Ribbono ». Alors que vous vibrez le reste de la phrase, irradiez votre prière avec la Lumière Kéthrique. Teinter la Lumière de votre prière, et laissez-la devenir une manifestation de la propre conscience de YHVH-ADNY. Voyez comment l'univers se conforme à cette prière.

Notez si oui ou non, et dans quelle mesure, se manifeste véritablement votre volonté alors que se succèdent jours, mois et années. Apprenez de ce constant examen de conscience, les voies par lesquelles votre volonté est une extension de la volonté de YHVH-ADNY. Vous découvrirez que vous n'êtes efficace que lorsque vos volontés coïncident avec la volonté Divine. Ceci vous conduira le long de la voie qui mène à la conformation de votre volonté avec la volonté Divine.

À mesure que vous progresserez vers l'Unité, votre volonté s'harmonisera lentement avec celle de YHVH-ADNY. Le moment de la première union sera lui-même marqué par votre volonté personnelle coïncidant parfaitement avec la volonté de YHVH-ADNY. À ce moment vous êtes YHVH-ADNY, mais d'une importance infiniment plus grande, YHVH-ADNY est vous. La volonté personnelle est alors transcendée, et le personnel englobe soudainement l'infinité de tout être. Vos lèvres deviennent les lèvres de YHVH-ADNY et vous parlez d'une voix Unique. Cet état de conscience est d'une telle sublimité qu'il n'y a plus place aux insignifiants intérêts de la volonté personnelle. Ou plutôt, le sens de volonté personnelle d'un individu englobe alors l'expérience simultanée de toutes les volontés personnelles -- il y a toujours conscience de soi, mais ce Soi Conscient englobe l'ensemble de Ses infinies manifestations également, complètement et non-séquentiellement.

\*\*\*\*\*

### NOTA :

---

<sup>1</sup> NDT Le choix de cette traduction particulière du titre « Attending the Unity » n'est pas fortuit et fut discuté avec l'auteur. Parmi les orientations les plus usuelles du verbe anglais « to attend », nous référons entre autres à l'idée d'assister à quelque chose, d'être présent, mais également à une notion de participation, de service. Or le sens premier du verbe « participer », prendre part, rejoignait tout à fait l'orientation la plus commune. Ce sens premier étant donc sous-entendu par le verbe en lui-même, nous nous sommes permis d'opter pour une forme grammaticale particulière, « Participer de », qui implique que la dynamique du Cantique, le participant, et finalement toute chose, procèdent de cette Unité tout en y prenant part (consciemment ou non).

<sup>2</sup> Une fois de plus la translittération des termes hébraïques suit, autant que possible, les règles de translittération séfarades de par l'usage qu'il en est fait au niveau de la littérature juive francophone. Ce sera notamment le cas de certains termes et pour la désignation du nom des lettres hébraïques (à quelques exceptions près, notamment le Yod auquel je me suis tenu, par opposition au Youd, le Hé par rapport au Hè, etc.). Comme lors des autres traductions, lorsque les expressions prenaient une allure trop divergente de la version usuellement reconnue par la littérature hermétique, je m'en suis tenu à cette dernière version.

---

<sup>3</sup> Petite modification ici quant à la forme que j'utilisais habituellement (Hohmah). Par souci d'universalité, je m'en tiendrai dorénavant à la présente translittération, soit : Hokhma. La raison est la suivante : Le Hèt se transcrit par un « h » souligné pour éviter qu'on ne le confonde avec le Hé. Le Kaf se traduit ici par le « kh » avec une prononciation gutturale se rapprochant du Ch allemand (s'il avait été pointé en son centre, il aurait été rendu par un « k »). Et puisqu'un Hé final ne se transcrit ni ne se prononce (à moins qu'il ne s'agisse d'un pronom possessif) le mot se termine donc par un « a » et non pas « ah ». Vous noterez que j'ai tout de même conservé le « h » à la fin de Binah car pour la plupart des gens c'en est la forme la plus familière.

<sup>4</sup> NDT : La cause qui est à la source de cet ordre (root cause).

<sup>5</sup> Comme aucune traduction officielle n'avait encore été proposée, quant aux différents niveaux de conscience de ce système, nous avons donc établi une dénomination qui, à défaut d'être parfaite, permet de conserver l'esprit de la classification.

Personal Self	Être Personnel
Individual Self	Être Individuel ou Individualité
Greater Self	Grand Être

<sup>6</sup> NDT « Trame des similarités » fut ici employé en lieu de « Tapestry of commonality ». Le mot « commonality » ne pouvant être convenablement traduit en français (dans l'orientation du présent texte) nous avons donc opté pour le terme « similarités ». Dans le contexte, ce dernier conserve tout de même une certaine connotation d'uniformité sans pour autant tomber dans l'industriel « standardisation ». Le mot « Trame » fut quant à lui employé pour rendre « Tapestry ».

<sup>7</sup> Ce sont les attributs que l'on assigne respectivement à Binah (Compréhension ou Intelligence) et à Hokhma (Sagesse).

<sup>8</sup> NDT « lesser magic ».

<sup>9</sup> NDT « universe-self ».